



BULLETIN ÉPIDÉMIOLOGIQUE HEBDOMADAIRE COVID-19 POLYNÉSIE FRANÇAISE

N°17 – Données consolidées en fin de Semaine 45
10 Novembre 2020

Ce bulletin est réalisé par la Cellule Episurveillance de la Plateforme Covid grâce aux données transmises par l'ensemble des partenaires de la surveillance épidémiologique en Polynésie française ainsi que du Réseau Sentinelle de médecins généralistes

Réalisation : Henri-Pierre Mallet, Yoann Teissier, covidpf-episurveillance@sante.gov.pf, Tél.40.46.49.40



Point au 10/11/2020

L'épidémie de SARS-Cov-2 progresse toujours en Polynésie française, avec un haut niveau de circulation, essentiellement aux Iles du Vent et maintenant aux Iles-sous-Le-Vent où les taux d'incidence sont de 868 et 548/100 000 respectivement, et avec un taux de positivité des personnes testées de 53%. Cependant, le nombre de nouveaux cas confirmés en S45 a légèrement diminué (+2034), et le nombre de nouvelles hospitalisations est resté stable. Les activités de consultation des patients Covid restent soutenues aux Urgences du CHPf (43% des passages) et dans le secteur ambulatoire de Tahiti, mais n'augmentent plus. Par contre, le virus circule maintenant de manière active à Raiatea, Bora-Bora et Huahine, et des cas ont été confirmés à Hiva Oa, Tubuai et quelques autres îles.

Le taux d'occupation des lits de réanimation au CHPf est d'environ 60%, mais la durée d'hospitalisation des patients tend à augmenter. Avec 47 décès au total en fin de S45, survenus chez des patients âgés de 76 ans en moyenne, le taux de mortalité reste stable à 0,4%.

INDICATEURS CLÉS COVID – SEMAINE 45

Indicateur	Semaine 45	Tendance
Nombre de nouveaux cas confirmés en Pf dans la semaine	2 034	→
Temps de doublement du nombre de cas confirmés / Reff)	18 jours / 1,3	↘
Proportion des cas de 60 ans et plus	12,9%	→
Taux d'incidence en Polynésie *	737	↘
Taux d'incidence aux Iles du Vent *	868	↘
Taux d'incidence hors Iles du Vent *	341	↗
Nombre de nouvelles hospitalisations tous hôpitaux	85	↘
Dont nombre de nouvelles hospitalisations en réanimation	19	→
Taux d'hospitalisation	4,2%	→
Taux d'occupation des lits en réanimation	56%	→
Nombre de décès cumulés	47	↗
Taux de mortalité	0,4%	→

* cas/100 000 hab/semaine pour 100 000 hab sur 7 jours

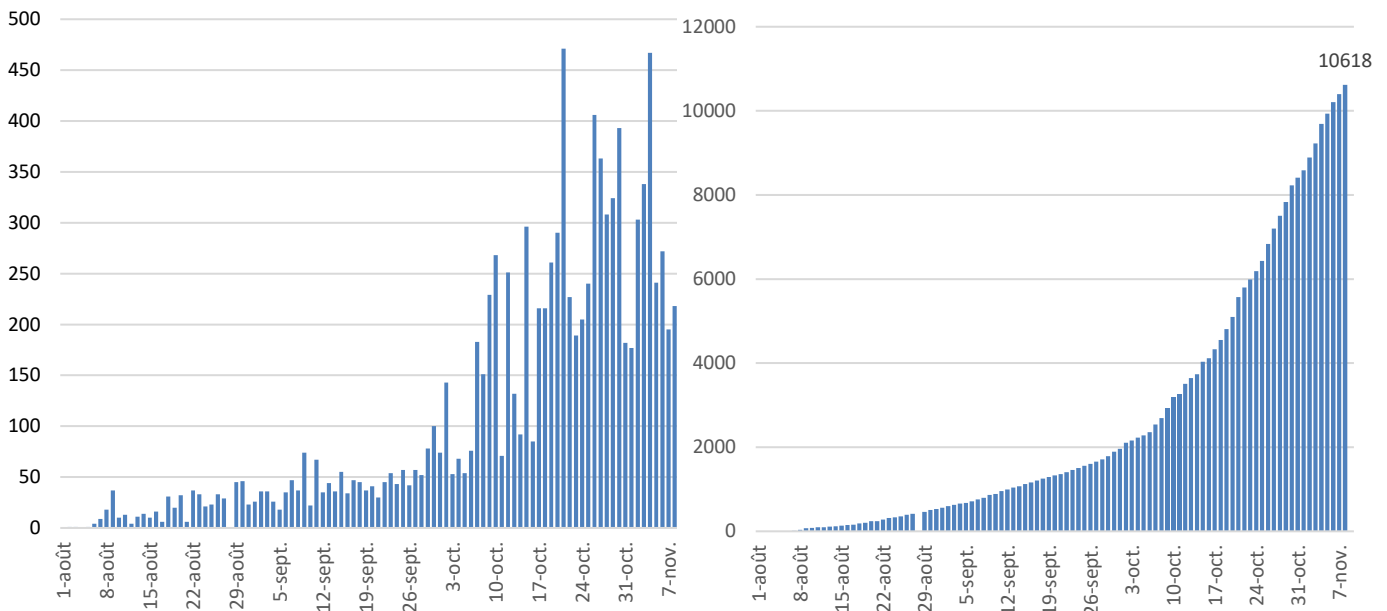


Données des laboratoires et de la veille sanitaire

Les tests de diagnostic du Covid sont actuellement réalisés sur prescription médicale pour des patients symptomatiques. Les données concernant les cas confirmés de Covid sont issues des résultats adressés par les laboratoires de l'Institut Louis Malardé et du Centre Hospitalier du CHPf. Depuis la semaine 43, des tests rapides antigéniques sont réalisés en première intention chez les patients symptomatiques depuis moins de 7 jours, aux Urgences du CHPf, au Fare Covid de l'ILM, dans les structures de la Direction de la santé, ainsi que dans le cadre de dépistage systématique de professions particulières. En cas de résultat négatif d'un test Ag utilisé dans ce contexte, un deuxième test par RT-PCR est systématiquement réalisé sur le prélèvement. Des informations complémentaires sur les cas et leur entourage sont recueillies par le Bureau de Veille Sanitaire, qui délivre les conseils, recommandations et attestations éventuelles.

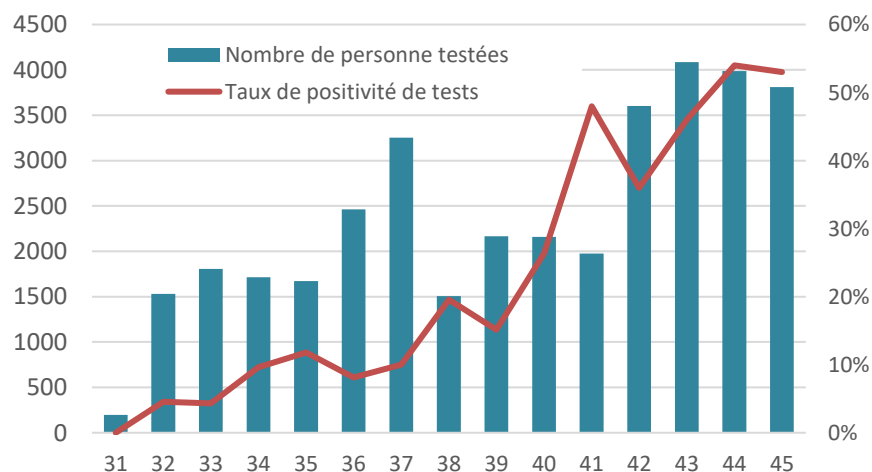
Le nombre de cas confirmés cumulé depuis le 15/07 est de 10 618. Le temps de doublement actuel est de 16 jours, correspondant à un taux de reproduction effectif (R effectif) estimé à 1,3. Le taux de croissance en S45 par rapport à S44 est de -6%, avec 2 034 cas supplémentaires.

Figure 1. Nombre de cas de Covid confirmés par jour (à gauche) et cumulés (à droite), au 08/11/2020



Le taux de positivité des tests prend maintenant en compte les résultats de RT-PCR et des tests antigéniques. Sur environ 4 000 personnes testées par semaine, symptomatiques en très grande majorité, 53% étaient positives en semaine 45.

Figure 2. Nombre de tests réalisés et taux de positivité, par date de prélèvement et par semaine



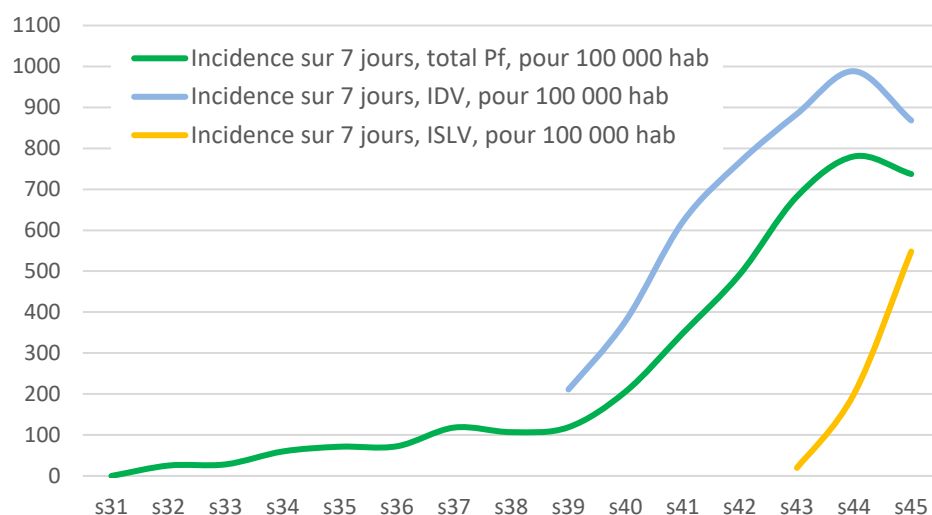


Les tests « CovCheck » sont toujours réalisés pour les passagers aériens arrivant chaque semaine en Pf, dont le nombre est actuellement en diminution. En S45, 22 personnes parmi 1 600 passagers ont présenté un test positif, soit 1,4%.

Le **taux d'incidence global** pour la Polynésie française sur 7 jours a légèrement diminué, de 737/100 000 habitants en semaine 45. A Tahiti où la très grande majorité des cas sont localisés, le taux d'incidence actuel est de 912. Avec 10 129 cas confirmés, le **taux d'incidence cumulé** depuis le début de l'épidémie aux Iles du Vent atteint les 5 %, qui sous-estime probablement très largement la proportion réelle de la population contaminée.

Dans les autres archipels, les cas sont en augmentation, avec 234 nouveaux cas positifs identifiés en S45, ce qui représente une incidence de 341 cas pour 100 000 habitants. Aux Iles-sous-Le-Vent, avec 194 nouveaux cas, l'incidence est de 548/100 000

Figure 3. Taux d'incidence sur le total du territoire de Polynésie française, aux Iles du Vent et hors Iles du Vent, pour 100 000 hab et par semaine



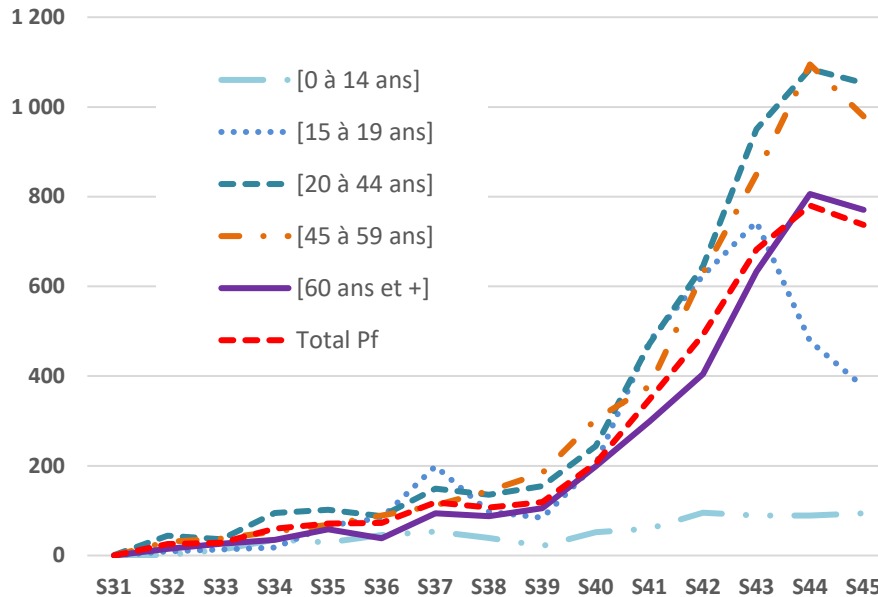
Parmi 498 cas confirmés en dehors des IDV, 197 nouveaux cas ont été identifiés en S45. A Raiatea, Huahine et Bora-Bora la circulation du virus est avérée. A Hiva Oa et Tahaa les cas sont également en augmentation. Dans les autres îles, les cas restent isolés (voir tableau infra).

Iles	Cas cumulés	Nouveaux cas en S45	Stade
Raiatea	131	30	Circulation
Huahine	75	35	Circulation
Hiva Oa	35	12	Cluster
Bora Bora	87	149	Circulation
Tubuai	13	2	Cluster
Nuku Hiva	10	2	Cas isolés
Rangiroa	13	3	Cas isolés
Tetiaroa	4	3	Cas isolés
Rikitea	7	4	Cas isolés
Rurutu	7	1	Cas isolés
Tahaa	18	12	Cluster
Maupiti	4	1	Cas isolés
Ua Huka	4	1	Cas isolés
Makemo	4	1	Cas isolés



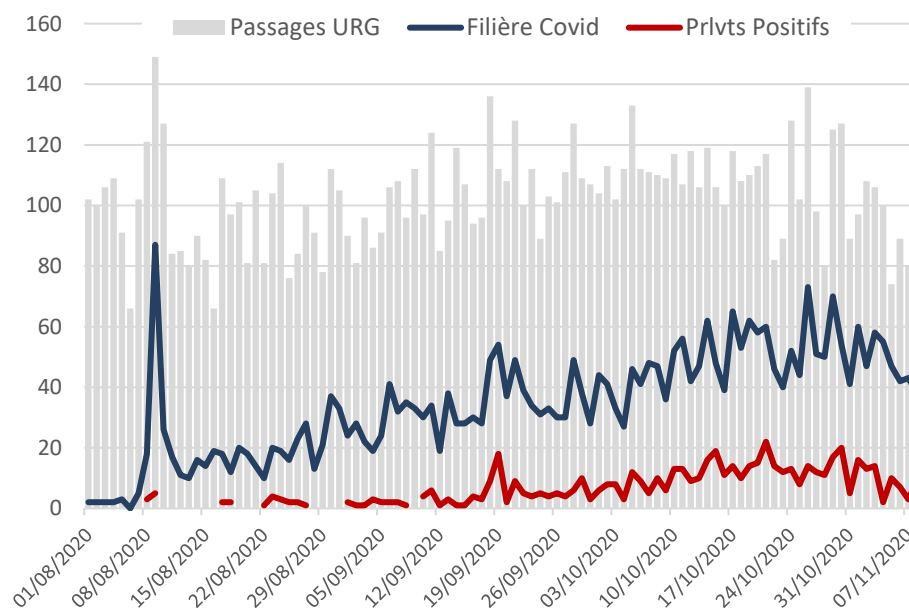
L'incidence par tranche d'âge montre que les adultes de 20 à 59 ans sont les plus touchés, et que les plus jeunes sont moins fréquemment dépistés positifs (influence des vacances scolaires probable). L'incidence chez les plus de 60 ans reste légèrement supérieure à celle de la population générale (770 vs 737/100 000).

Figure 4. Incidence des cas de Covid par tranche d'âge et par semaine



Le nombre de passages dans la filière Covid du CHPf a légèrement diminué, mais représente encore près de la moitié du total des passages aux Urgences en S45. Le taux moyen de positivité des patients prélevés aux Urgences dans la semaine est de 47%.

Figure 5. Nombre de passages aux Urgences du CHPf, dont filière Covid, et patients avec PCR positives (Source : CHPf)



Le taux d'hospitalisation pour l'ensemble des passages aux Urgences reste stable ces dernières semaines, d'environ 30 %, de même que le nombre d'EVASAN et de sorties SMUR (Source CHPf).



Données d'hospitalisation (Sources : CHPf, CH Moorea, CH Uturoa)

Depuis le début de l'épidémie en mars et jusqu'au 10 novembre, **530 patients Covid-19 ont été hospitalisés**, dont 112 (19,5%) en service de réanimation et 26 dans les CH de Moorea ou Uturoa (9).

Le nombre d'admissions hebdomadaires a légèrement diminué en S45 (80) et le nombre d'admissions en réanimation est resté stable (19). Le taux d'hospitalisation est de 4,2%. Les durées d'hospitalisation restent stables, de 6 jours en moyenne. La moyenne d'âge de l'ensemble des patients Covid hospitalisés est de 59,6 ans. Le taux d'occupation des lits armés Covid en réanimation CHPf est de 60% en moyenne sur la semaine.

Avec 8 décès supplémentaires en S45 pour 47 décès au total depuis le début de l'épidémie, le taux de mortalité reste stable, inférieur à 0,5% des cas confirmés ; la mortalité hospitalière globale par Covid est d'environ 10%. La moyenne d'âge des personnes décédées est de 73 ans (68 pour la S45), et 75% des patients avaient plus de 65 ans. Une personne de 30 ans qui présentait une obésité morbide est décédée après 18 jours en réanimation.

Figure 6. Nombre d'hospitalisations de patients Covid par hôpital et par secteur, et nombre de décès, par semaine (Sources : CHPf, CH Moorea)

